

# KINNULA

## Pienvesien muinaisjäännösinventointi 2008



**Timo Jussila**



**Kustantaja: Kinnulan kunta**

**Sisältö:**

<b>Perustiedot</b> .....	<b>2</b>
<b>Inventointi</b> .....	<b>2</b>
<b>Kivijärven alueen rannansiirtymisdiagrammi</b> .....	<b>5</b>
<b>Yleiskartta</b> .....	<b>6</b>
<b>Muinaisjäännökset</b> .....	<b>7</b>
KINNULA 23 MUHOLA-KIEVARI.....	7
KINNULA 31 VALLISAARI.....	8
KINNULA 51 AMMESSAARI .....	9
KINNULA 54 MUHOLA-VALKEINEN 1 .....	10
KINNULA 68 RANTOSUO .....	11
KINNULA 81 PITKÄJÄRVI-PÄIJÄNNE .....	12
KINNULA 82 PITKÄJÄRVI-RUUHINIEMI.....	14
KINNULA 83 PITKÄJÄRVI-KÄMPPÄKANGAS .....	16
KINNULA 84 MATKUSJOEN TERVAHAUTA .....	17
KINNULA 85 MATKUSJOEN SUUN TERVAHAUTA .....	18
<b>Löytöpaikat</b> .....	<b>19</b>

---

*Kansikuva:* Näkymä luoteispään pohjoisrannalta kaakkoon.

---

**Perustiedot**

- Alue:* Kinnulan pienvedet – kaikki järvet ja lammet paitsi Kivijärvi, Jäpät, Savijärvi, Poikelusjärvi. Joista mukana Isojoki, Jääjoki, Markonpuro, Matkusjoki ja Myllyjoki.
- Tarkoitus:* Tarkistaa riittävässä määrin, tihein pistokokein ja maastoltaan muinajäännöksille otollisilla alueilla onko alueella muinajäännöksiä. Etsiä uusia muinajäännöksiä. Alustavasti rajata muinajäännökset niin, että ne voidaan asianmukaisesti merkitä kaavaan.
- Työaika:* Kenttätöaika: 11.-19.10.2008 välisenä aikana 7 pv.
- Kustantaja:* Kinnulan kunta
- Tekijät:* Mikroliitti Oy, Timo Jussila.
- Aiemmat tutkimukset:* Siiriäinen A inventointi 1969, Jussila T inventointi 1990 ja 2002. Viikuna J, 1982-5, tutkimuksia Jääjoen alueella.
- Tulokset:* Kaavan vaikutusalueella (200 m rantavyöhyke) ei järvien tai lampien rannoilta tunnettu yhtään kivikautista asuinpaikkaa joskin varsin lähellä on Muholan Kievarin asuinpaikka Häähkäjärven pohjoispuolella ja Muholan Valkeisen asuinpaikka Valkeislammen koillispuolella. Jokien varrelta tunnettiin ennestään pari rökkiökohdetta ja mahd. pyyntikuoppa, kummatkin liki 200 m joesta. Inventoinnissa 2008 ei alueelta löydetty yhtään uutta esihistoriallista muinajäännöstä. Löytyi muutamia muinajäännökseksi luokiteltavia tervahautakohteita ja yksi kämpänraunio joka ei ikänsä puolesta ole muinajäännös.

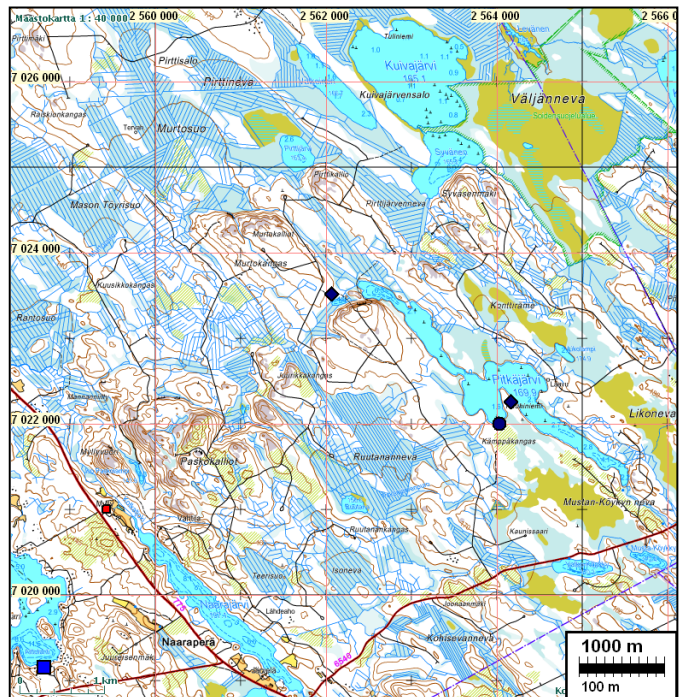
**Inventointi**

Inventoinnin maastotyö suoritettiin lokakuussa 2008. Rantakaavoitettavia pienvesiä on kunnassa kaikkiaan 98 kpl, joista valtaosa eli 70 kpl alle 10 ha kokoisia ja puolet (47 kpl) alle 4 ha kokoisia lampareita. Lähes kaikki pienvedet ovat ylänköalueilla kunnan laitamilla ja ne ovat kuroutuneet itämerestä jo varhaisessa Ancyclusjärvivaiheessa ja ilmeisesti olleet siitä lähtien jokseenkin nykyisessä kuosissaan. Joidenkin järvien kohdalla viimeisen parin tuhannen vuoden aikana tapahtunut runsaampi soistuminen on aiheuttanut avoveden supistumista.

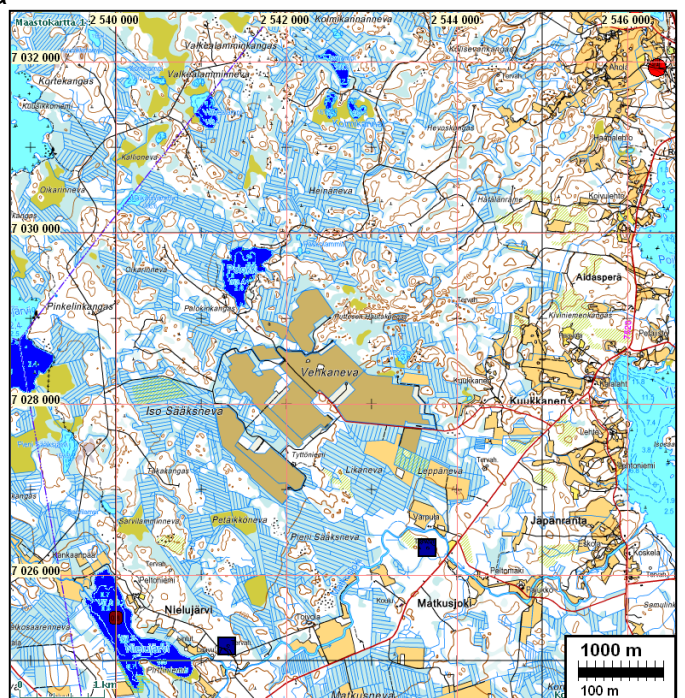
Ihmisasutuksen aikaisen Ancyclusjärven osana ovat olleet idässä *Nielujärvi* ja länsiosan järvistä *Naarajärvi*. Kauemmin Ancyclusjärven ja sen jälkeen myös muinaisen Kivijärven osana ovat olleet etelässä, Muholassa *Häähkjärvi*, *Valkeinen ja Lapinlampi*, sekä kirkonkylän pohjoispuolella *Karkausjärvi ja Olhavaisjärvi*, sekä jo lähes täysin umpeen soistunut *Päijänne* ja taajaman kaakkoispuolella oleva pieni *Kaakonlampi*. Näitä edellä lueteltujen, kivikautisen asutuksen kannalta potentiaalisten pienjärvien ja lampien rantoja on arkeologisessa mielessä tutkittu jo ennen tätä inventointia pariin-kolmeen kertaan: Ari Siiriäinen v. 1969, Janne Vilkuna Jää- ja Myllyjokien alueella 1980-luvun alussa, sekä allekirjoittanut v. 1990 – tuolloin varsin perusteellisesti Kinnulan perusinventoinnin yhteydessä, sekä toiseen kertaan v. 2002 Savijärven ja Jäppä-järvien inventoinnin yhteydessä osin kaava-alueeseen liittyen mutta enimmäkseen omasta harrastuksesta ja oman varhaiskivikauden tutkimuksen lähtökohdista. Lisäksi allekirjoittanut on tehnyt alueelle pari omaa pienimuotoista päivän mittaisia tutkimusretkeä 1990-luvun lopulla ja 2000-luvun alkupuoliskolla lähiseudulla suoritettujen muiden inventointien yhteydessä.

Rakennettuja rantoja ja pihamaita en tutkinut. Alle 4 ha kokoisia yksittäisiä lampia en tutkinut lainkaan. Kunnan lounaisosaan ulottuvan Salamajärven kansallispuiston aluetta ei tutkittu lainkaan. Moni lampi ja pari isompaakin järveä on kauttaaltaan suorantainen – laajan suon ympäröimä. Näitä en tutkinut lainkaan. Inventointi keskittyi pääosin isompien vesien rannoille joissa aiemmin ei ole inventoitu: kunnan itäosassa *Pitkäjärvi* jonka kovapohjaiset rannat tutkin kauttaaltaan. Suurelta osin suorantaiset *Syväjärven, Kuivajärven, Valkeisen ja Pirttijärven* kovapohjaiset rannat tarkastin suurimmilta osin. Tarkastin tihein Pistokokein *Naarajärven* rannat, jonka pohjoispään peltoaluetta on jo aiemmin tarkasteltu. Itäosan järvistä kävin myös *Kangasjärven, Valko- ja Musta-Köykyn* rannoilla. Maasto ja maaperä itäosan järvillä on enemmän tai vähemmän kivinen moreeni.

Kunnan länsiosassa tutkin tarkemmin *Nielujärven* rantoja. *Nielujärven* pohjoisosasta on löytynyt kiviä (ks. s.23 ). *Matkusjoki*, joka laskee *Nielujärvestä* Jäppään on nimensä perusteella ollut kulkureitin osana kuten *Nielujärvi*kin. On todennäköistä, että *Nielujärven* rannoilla voisi sijaita esihistoriallinen asuinpaikka, mutta pettymykseksi sellaista en nyt onnistunut löytämään. *Matkusjoen* rannoilla kävin muuttaman pistokokeen verran ja totesin että joen rantojen maasto on arkeologin kannalta hyvin ”surkeaa”. Jokiranta-



Ylh: itäosan suuremmat järvet ja alla länsiosan järvet.



asuinpaikat ovat muutenkin hyvin harvinaisia ja tämänkaltaisten pikkujokien rannoilta niitä ei tiedäkseen tunneta missään Suomessa (jokirantapaikkoja on, mutta ne ajoittuvat aikaan jolloin joki on ollut järven tai meren osana, usein muinaisessa jokisuussa). Länsiosan vesistä kävin myös *Palokin*, *Sääksjärvien* ja *Kolmikannan* lampien kovapohjaisilla rannoilla – hyvin kivistä maastoa. Jokirannoista aiemmin olen tutkinut *Myllyjoen* rantoja, sekä *Jääjoen* suualueen seutua. *Myllyjoen* rannat ovat pääosin alavia ja laakeita, peltoja jotka pääosin visusti ummessa (heinällä tai pake-tissa tms.), eikä peltoalueilta mitään havaintoja. Arkeologin kannalta mielenkiintoisimmat maastot jokivarsilla ovat kaukana joen rannoista – muinaiset Kivijärven rannat ja Ancyclusrannat. *Jää-Myllyjoen* alueella on useita potentiaalisia maastoja tutkimus-alueen ulkopuolella – niitä ei nyt tutkittu kuin pieneltä osin paikoilla, joissa moreeniharjanteet ulottuivat jokirannan tuntumaan. Nyt kuten aiemminkin ei näiltä kohdin löytynyt mitään mielenkiintoista (mitä ei olisi jo aiemmin tunnettu). *Jääjoen* pohjoisosaa, Vihtaperästä koilliseen vilkaisin muutamia pistokokein. Jääjokilaakso ansaitsisi tarkemman tutkimuksen joka keskittyisi jokilaakson reunamille, jotka nyt jäivät katsomatta.



Matkusjoen länsipäätä lähellä Nielujärveä

Muholassa kävin (neljännen kerran) läpi kaikki pienvedet, erityisesti vähemmän tutkitun *Häähkä-järven* eteläpään rannat (hyvin kivistä maastoa) ja pieneltä osin myös *Iso-Kotajärven* rantoja (sen länsi- ja eteläranta jäi katsomatta koska paikalla tapaamani metsästäjät kehottivat olemaan menemättä alueelle ilma asetta koska siellä liikuskelee kolme karhua ja ainakin yksi pesäpaikka tiedetään järven länsirannalla – lapiota kummempaa asetta ei ollut mukana). *Lapinjärven* rantoja katsoin vain pieneltä osin sen länsipäässä missä kynnettyä peltoa. Järven rantoja on kierrelty jo aiemmissa inventoinneissa. Kirkonkylän pohjoispuolella olevan *Karkausjärven* metsärantoja koekuopitin nyt kolmannen kerran – erinomaista maastoa mutta mitään ei löydy. Järven etelärannalta on runsaasti kiviesine- löytöjä (ks. s. 20) ja siellä lienee ollut tilakeskuksen alle jäänyt asuinpaikka – nyt etelärantaa en tutkinut – peltoa ja jo monesti kaluttua maastoa.



Yllä: siirtolohkare Häähkjärven etelärannalla. Alla: Pitkäjärven pohjoisrannan maastoa. Kalliolla nykyajan tulistelupaikka ja nuotiokiveys. Vastaavan kaltaisia ovat voineet olla myös esihistorialliset leiripaikat alueella.

Laajempia kivikauden asutukselle sopivia ranta-alueita ei nyt tutkituilla alueilla ole (Karkausjärveä lukuun ottamatta). Sen sijaan suppea-alaisia, arkeologin kannalta kohtalaisen hyvä topografisia rantakohtia on järvien rannoilla monin paikoin. Maaperä kuitenkin oli useimmissa paikoissa arkeologille hyvin hankala kivinen moreeni tai hieno-aineksinen moreeni. Paikoin – kuten muuten mielenkiintoisen oloinen *Nielujärven* rannat – maasto oli niin kivikkoista, että koekuoppien (ainoa tapa jolla esihist. asuinpaikkoja voi löytää) teko oli lähinnä kolojen nävertämistä somerikkoon,



jolloin muinaisjäännöstä indikoivien artefaktien löytämisen todennäköisyys jää väkisinkin pie-neksi.

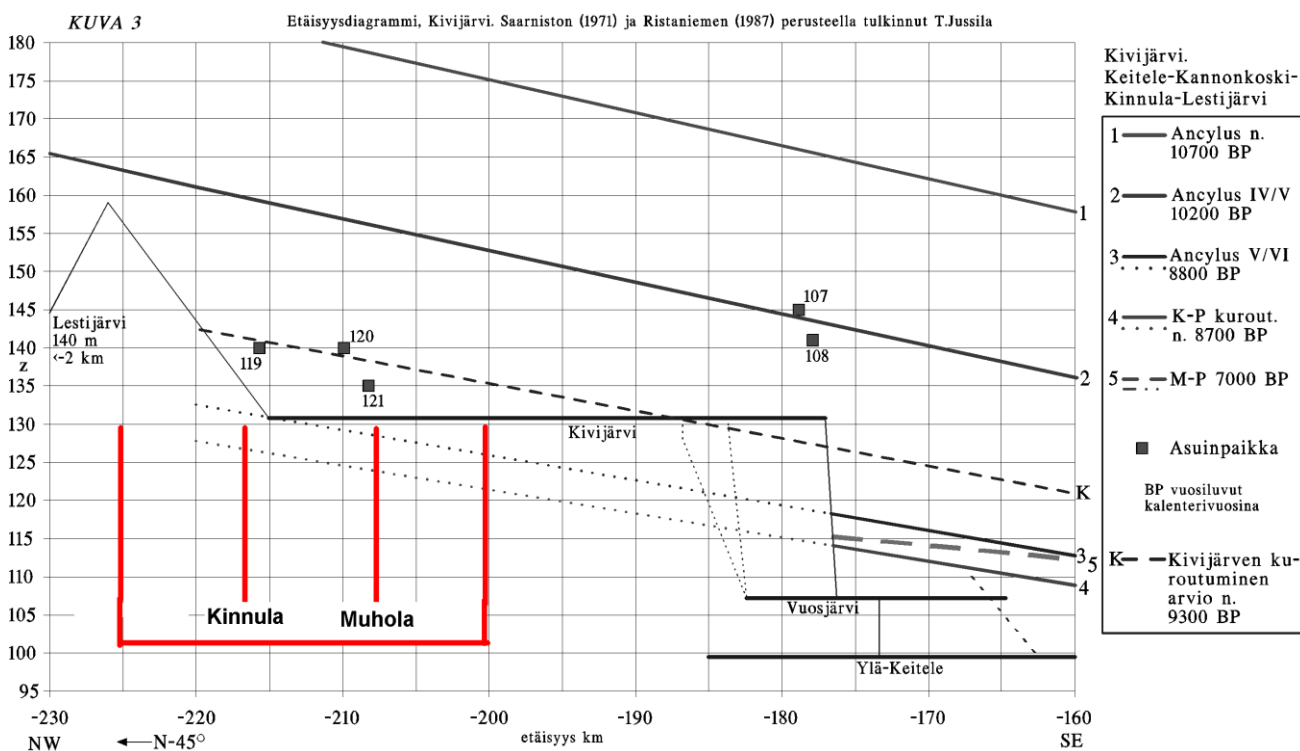
Inventoinnin lopputulos oli suuri pettymys joskaan ei aivan odottamaton. Yhtään esihistoriallista muinaisjäännöstä ei löytynyt. Sellaisia olisin odottanut Jääjoen alueelta ja kunnan itäosan suu-remmiltä järveltä. Viime vuosina Keski-Suomessa suoritettujen pienvesien inventoinneissa tulokset ovat yleensä olleet varsin laihoja ja muinaisjäännöksiä on löytynyt harvakseltaan vain niiltä pienjärveltä, jotka ovat olleet ilmiselvien vanhojen kulkureittien osana ja suhteellisen kaukana suurista vesistä eli muinaisista "rintamaista". Kinnulan alueella Kivijärvi on aina ollut (tarpeeksi) lähellä eikä pienjärville – kulkureiteillekään – ole ollut tarvetta pystyttää asuinpaikkoja tai edes laajempia pyyntitukikohtia. Alueen suuremmilla pienjärvien rannoilla on todennäköisesti sijainnut yksittäisiä, pienialaisia "päiväretkitukikohtia". Tällaisista "tulistelupaikoista" jäävät jäljet ovat vähäisiä ja niiden löytyminen sattumanvaraista. Usein hyvä leiripaikka on myös pienjärven ainoa hyvä mökinpaikka ja siten jo rakennettu.

Tässä raportissa on tarkemmin kuvattu vain pienvesien rantojen tuntumassa olevat muinaisjäännökset – vaikkakin osa näistä hieman 200 m kauempana nykyrannasta.

28.12.2008

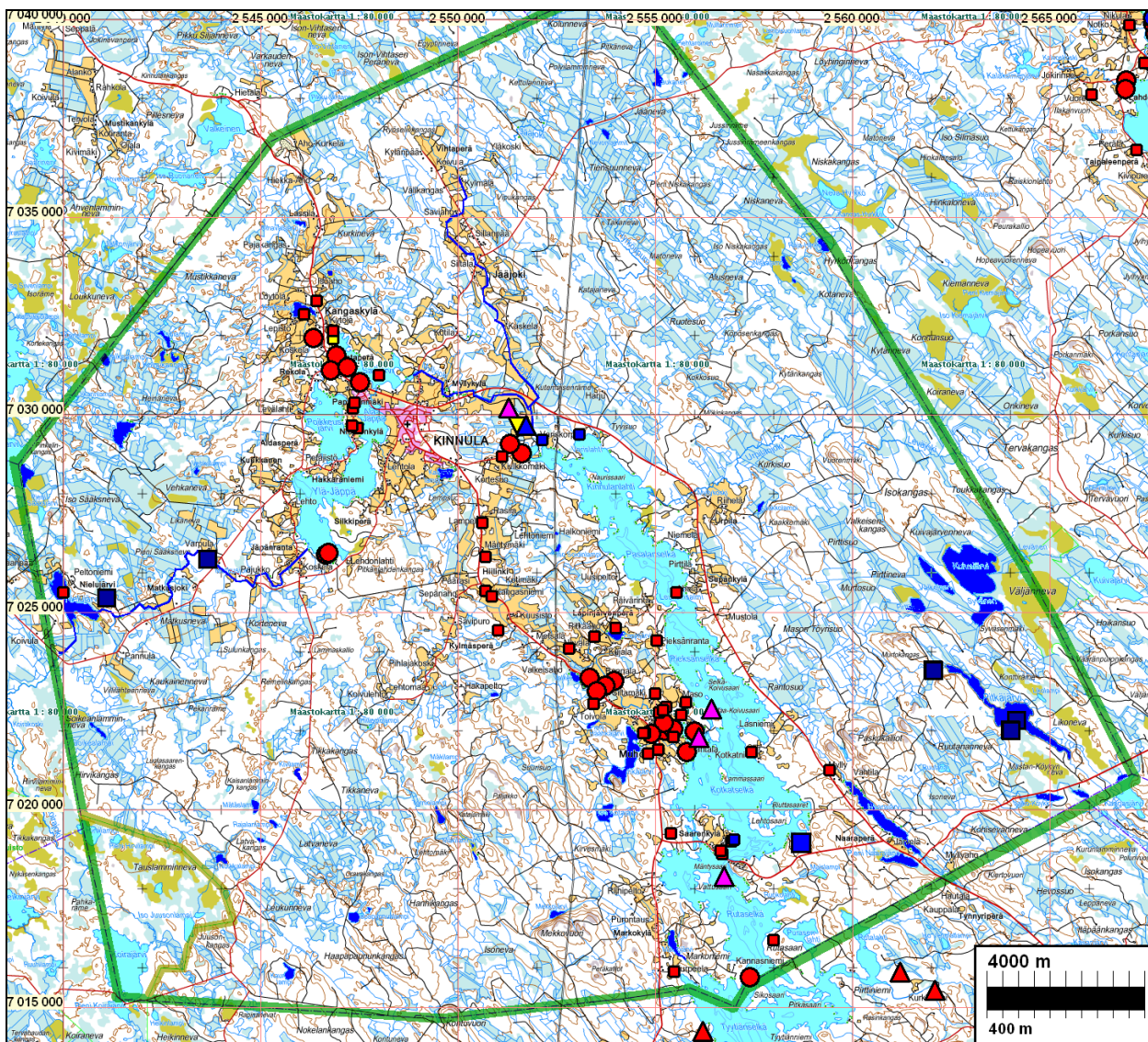
Timo Jussila

### Kivijärven alueen rannansiirtymisdiagrammi



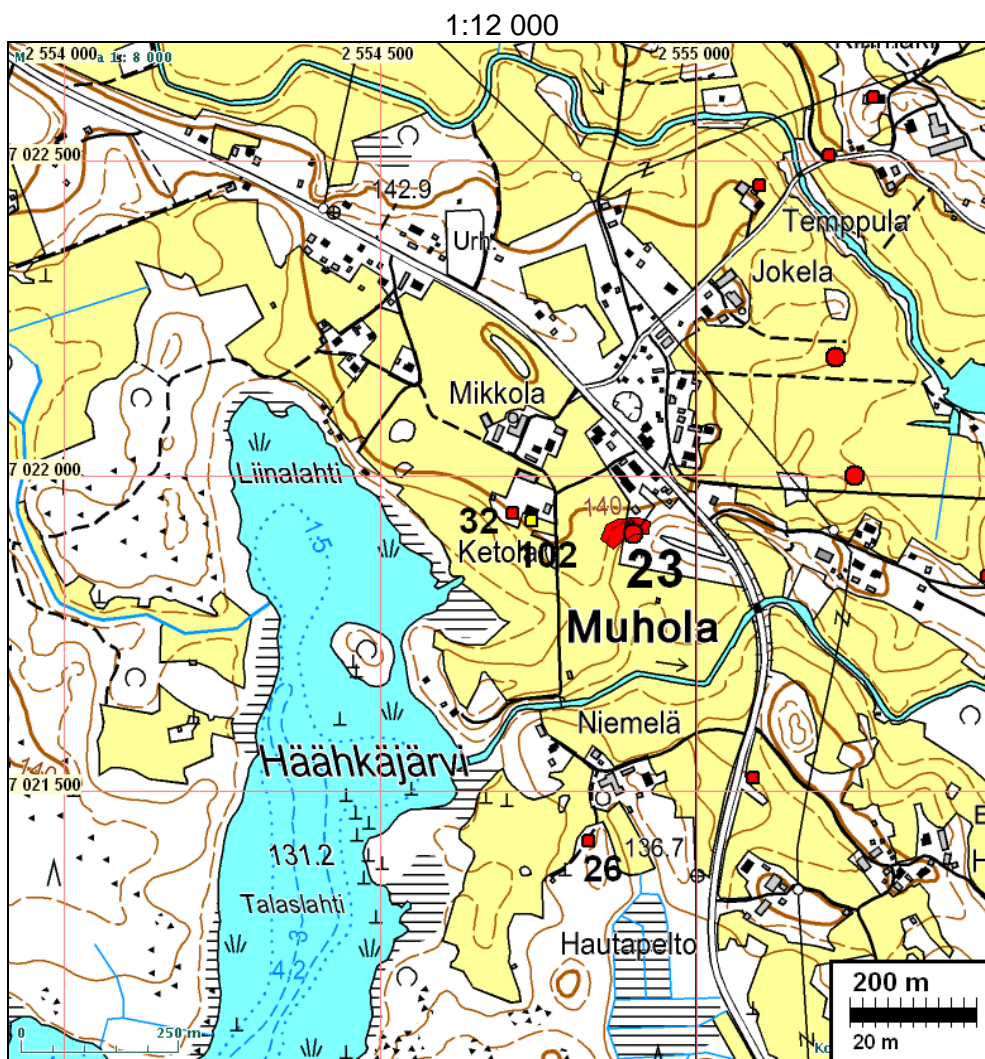
Kinnulan alue rajattu punaisella viivalla. Etäisyysdiagrammissa katotaan maaperää lounaasta koilliseen. Muinaisrannat kallistuneina luoteesta kaakkoon. Kinnulan alueelta voi löytää Ancylusjärven rannoilla sijainneita kivikautisia asuinpaikkoja luoteessa n. 165 ja kaakossa n. 155 m korkeustasoilta alaspäin. Pienvedet, jotka ovat näiden korkeustasojen yläpuolella, ovat kurotuneet itsenäisiksi vesiksi ennen kuin alueella on ollut ihmisasutusta – nykytietämyksen mukaan.

## Yleiskartta



Kartassa kaikki Kinnulan muinaisjäännökset ja löytöpaikat (pieni punainen neliö). Tutkitut vesistöt merkitty tumman sinisellä. Punaiset symbolit kivikautisia, sinipunaiset rauta-pronssikautisia, siniset rautakautisia ja tumman siniset historiallisen ajan muinaisjäännöksiä.





### **KINNULA 31 VALLISAARI**

Rauh.lk: 2  
 Ajoitus: varhaismetallikautinen  
 Laji: tunnistamaton: rökkiö

Kartta: 2334 06                    x: 7030 17            y: 2551 28            z: 137  
     p: 7031 28            i: 3401 18

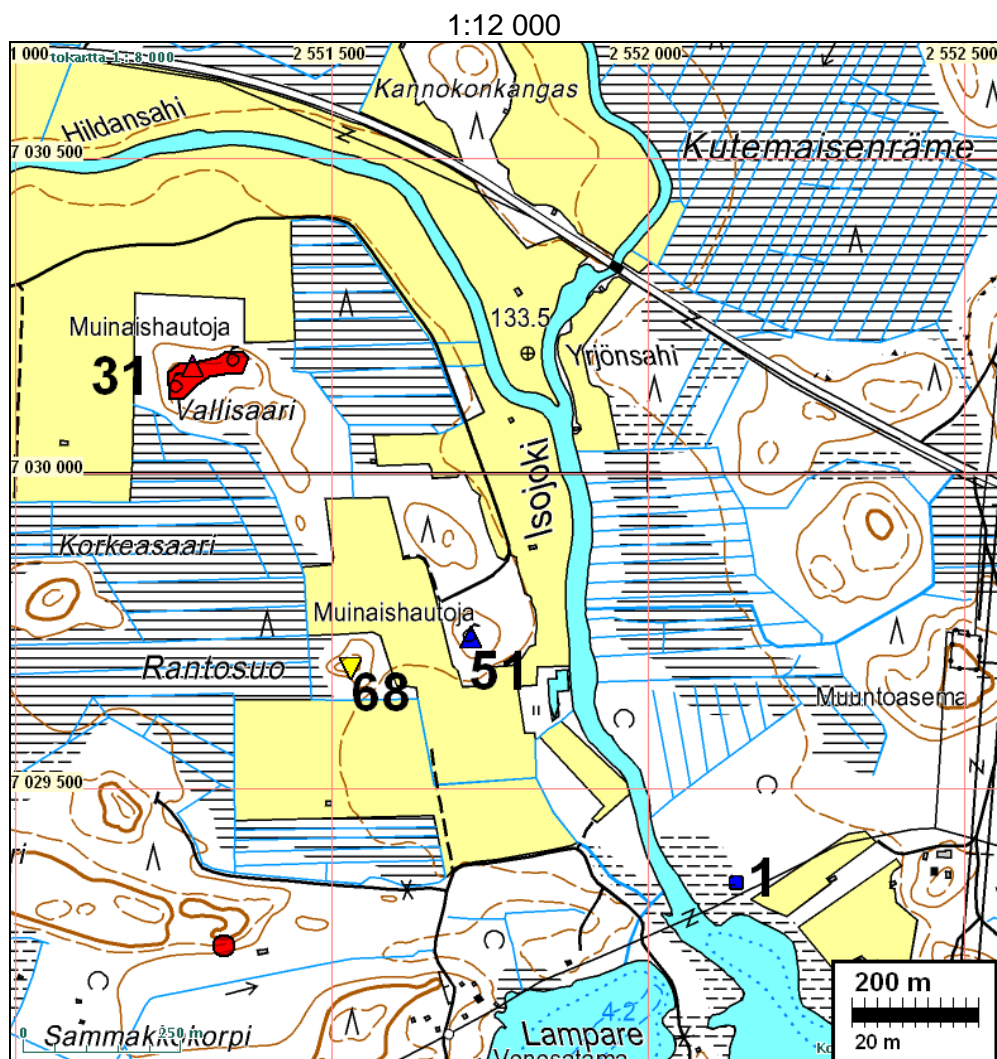
Tutkijat: Vilkuna J 1983 inventointi, Jussila T 1990 inventointi

Sijainti: Paikka sijaitsee Kinnulan kirkosta 2,6 km itään.

Huomiot: Tark. Janne Vilkuna 1983. 3 rökkiötä. Metsäinen mäki. Kinnula Viitasaari tien ja Myllyjoen eteläpuolella olevan matalan peltoaukean S-puolella oleva metsämäki. Vilkuna: Koordinaatit kahdelle rökkiölle. kolmas rökkiö on näistä n. 80 m E. Rökkiöt olivat hyväkuntoisia v. 1983. Halk. 5 m, 7 m ja 5 m, korkeus 0,5, 1,5 ja 0,5. Itäisessä rökkiössä oli penkomisen jälkiä. Myllyjoen-Isojoen suualueet tutkittu perusteellisesti v. 1990. V. 2008 alueella joitain pistokokeita eikä lisähavaintoja.

Kartta seur. sivulla





### **KINNULA 51 AMMESSAARI**

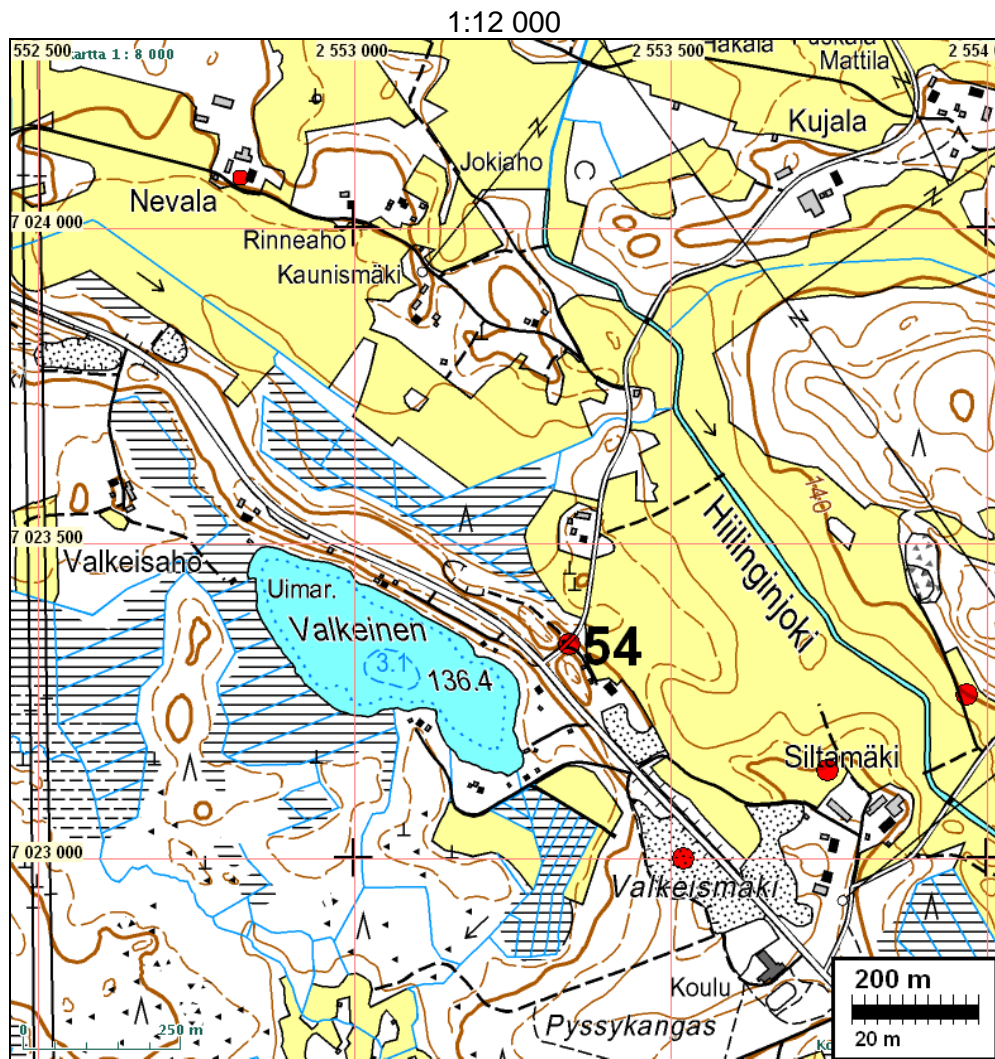
Rauh.lk: 2  
 Ajoitus: rautakautinen  
 Laji: tunnistamaton: röykkiö

Kartta: 2334 05                    x: 7029 74            y: 2551 72            z: 135  
     p: 7030 83            i: 3401 60

Tutkijat: Jussila T 1990 inventointi  
 Löydöt: hiiltä (annettu Keski-Suomen Museoon) , T.Jussila 1989, koekuopasta, n. 30 cm syvyydeltä.

Sijainti: Paikka sijaitsee Kinnulan kirkosta 3,0 km itään.  
 Huomiot: Useita (kymmeniä) matalia kiviröykkiöitä. Pieni mäenkumpare alavien peltojen keskellä. Isojoen W-puol. Paikka sijaitsee Kinnulan kirkosta 3 km itään, Kivijärven N-puolella, Isojoen W-puolella 120 m, alavien peltojen ja peltotien ympäröimällä tiheää nuorta mäntymetsää kasvavalla mäenkumpareella. Isojoen toisella puolen, 600 m:n päässä SE, on muinaissuksien [1] löytöpaikka. Noin 600 m NW on röykkiökohde [31]. Tiheää nuorta mäntyä kasvava n. 80 x 40 m laajuinen mäenkumpare on täynnä matalia kiviraunioita, joiden läpimitta vaihtelee puolestatoista metristä kolmeen metriin. Röykkiöt ovat melkoisella varmuudella esihistoriallisia. Kaivoin koe-





### KINNULA 68 RANTOSUO

Rauh.lk: 2  
 Ajoitus: ajoittamaton  
 Laji: pyynti: pyyntikuoppa

Kartta: 2334 05                    x: 7029 69            y: 2551 53            z: 137  
     p: 7030 79            i: 3401 41

Tutkijat: Jussila T 1991 inventointi

Sijainti: Paikka sijaitsee Kinnulan lahden pohjoispäästä 600 m NW, Isojoesta 350 m W, Peltoaukean keskellä olevassa metsäniemekkeessä, jossa on pieni mäenkumpare.

Huomiot: Alavan peltoaukean keskellä pieni korkeahko mäki. Kivinen hk-moreeni. JUSSILA 1991: Mäenkumpareen laella on syvä suppilomainen kuoppa. Kuoppa on sammalainen ja siinä kasvaa puita, joten kovin nuori rakennelma ei ole kyseessä. Luontainen kuoppa ei ole.

Kartta s. 9

## KINNULA 81 PITKÄJÄRVI-PÄIJÄNNE

Rauh.lk: 2

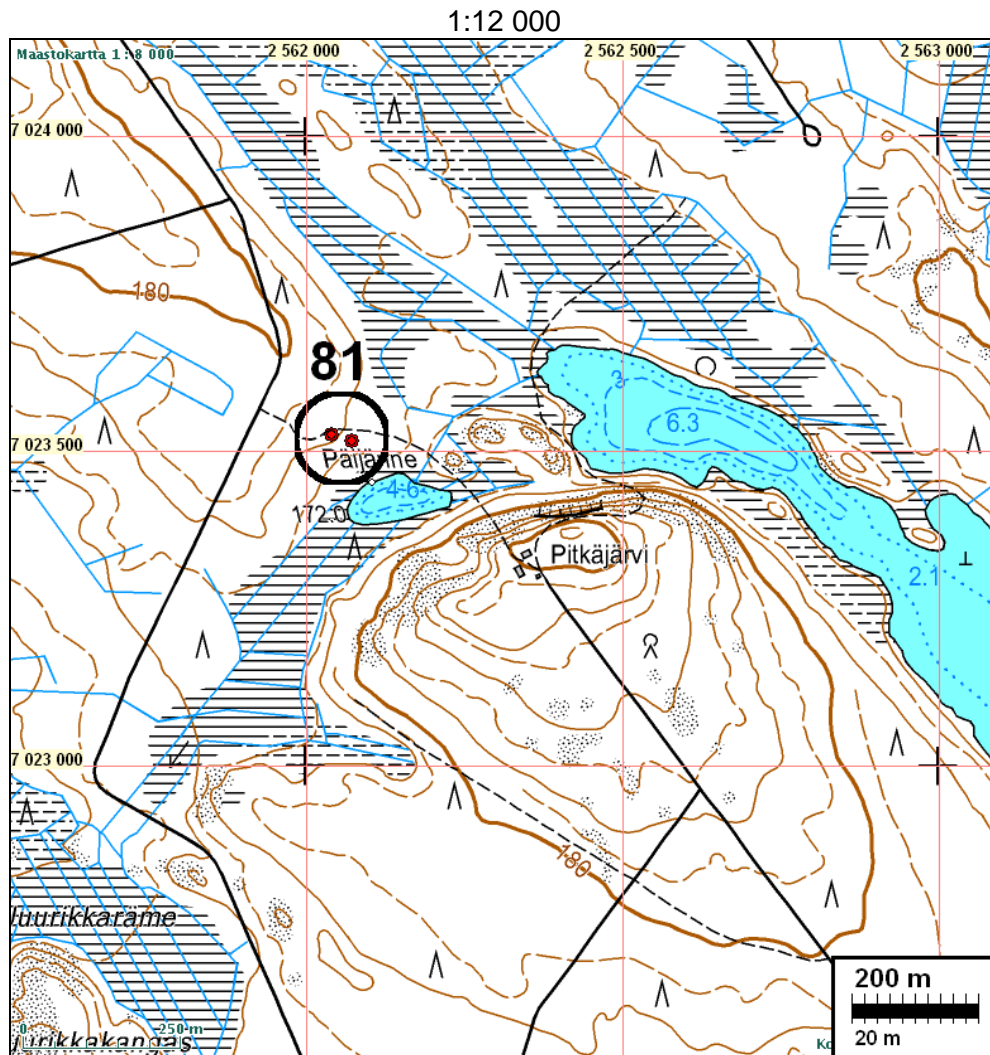
Ajoitus: historiallinen  
Laji: valmistus: tervahauta

Kartta: x: 7023 52 y: 2562 06 z: 175  
p: 7024 14 i: 3411 65

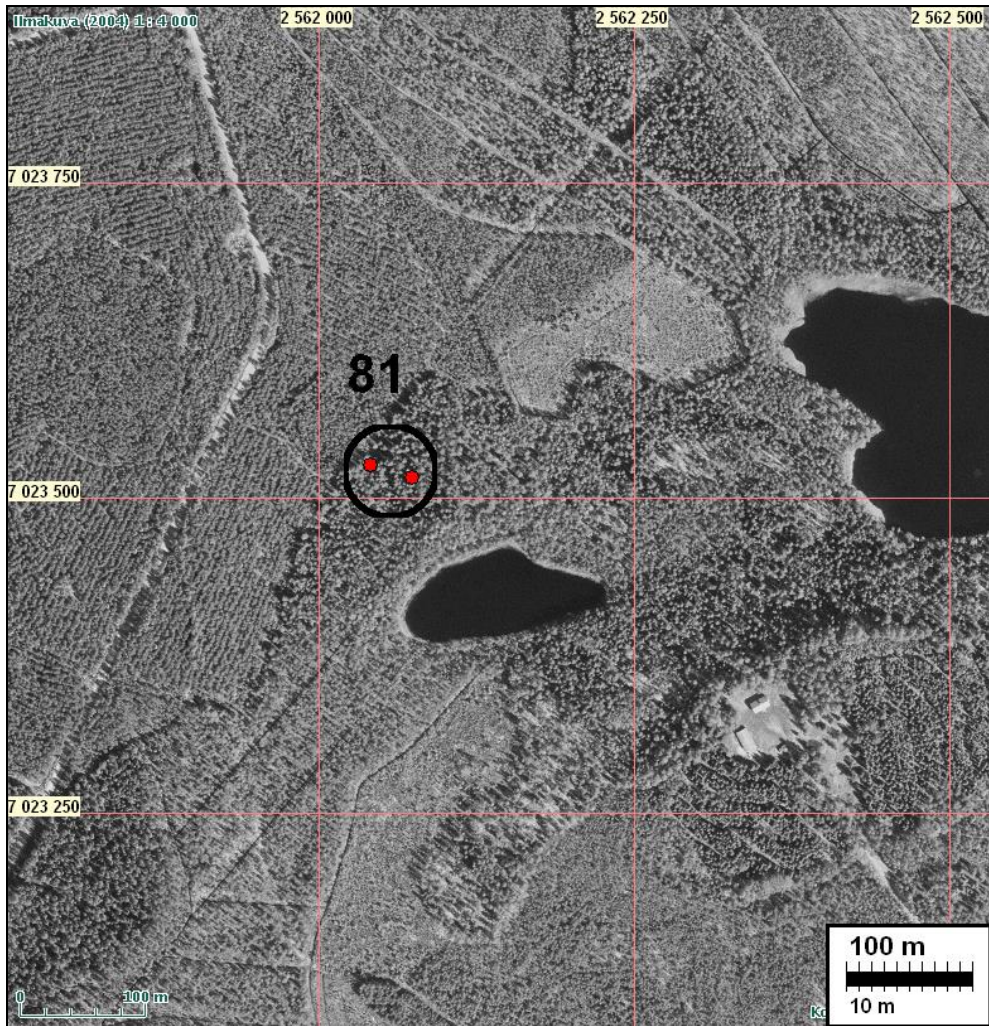
Tutkijat: Jussila T 2008 inventointi

Sijainti: Paikka sijaitsee Kinnulan kirkosta 14,7 km kaakkoon, Pitkäjärven pohjoispään länsipuolella olevan Päijänne-lammen pohjois-luoteispuolella, lammesta n. 70 m N.

Huomiot: Paikalla on hiekkamaaperäinen vanha rantatörmä ja kangas. Muinaisen törmän reunalla on kaksi hyvin säilynyttä ja ehjää tervahautaa: x7023526 y2562041 ja x7023516 y2562074.



1:6 000



itäisempi tervahauta

**KINNULA 82 PITKÄJÄRVI-RUUHINIEMI**

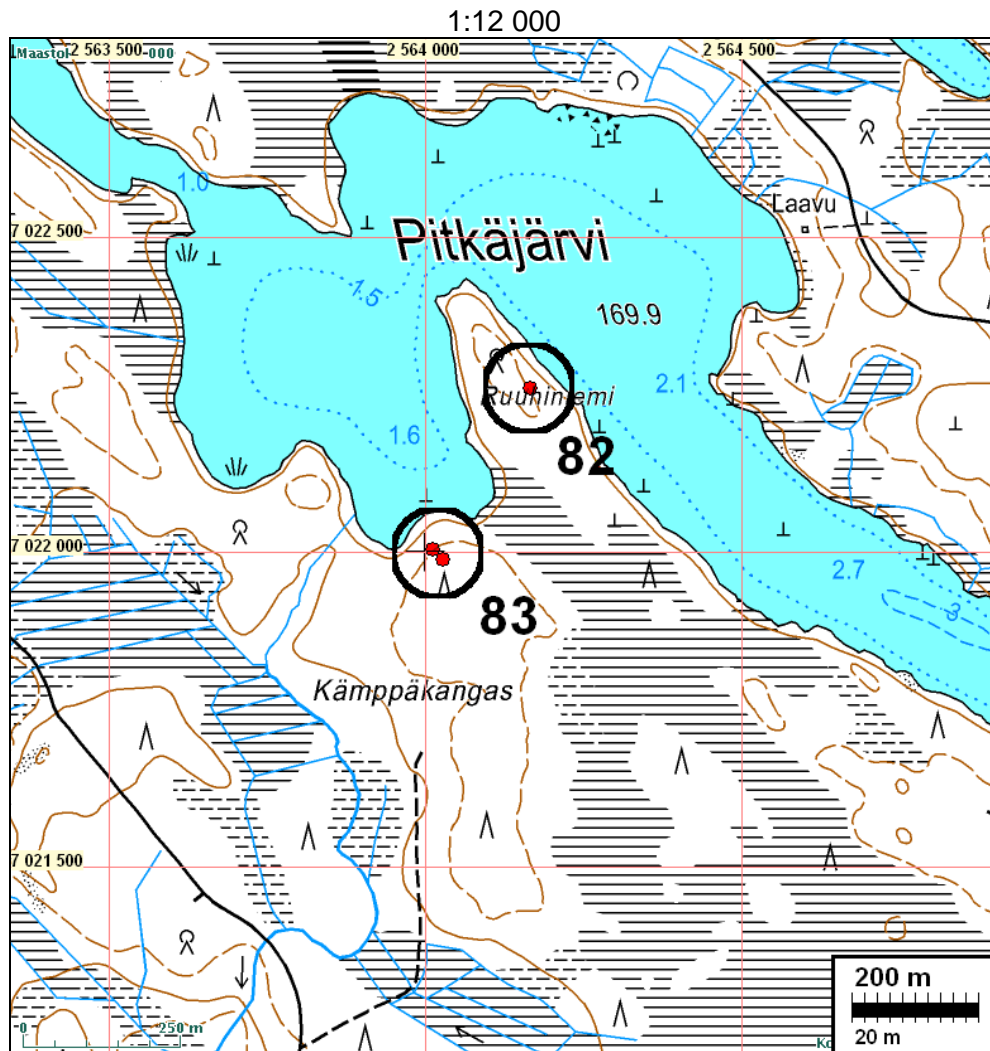
Rauh.lk: 2

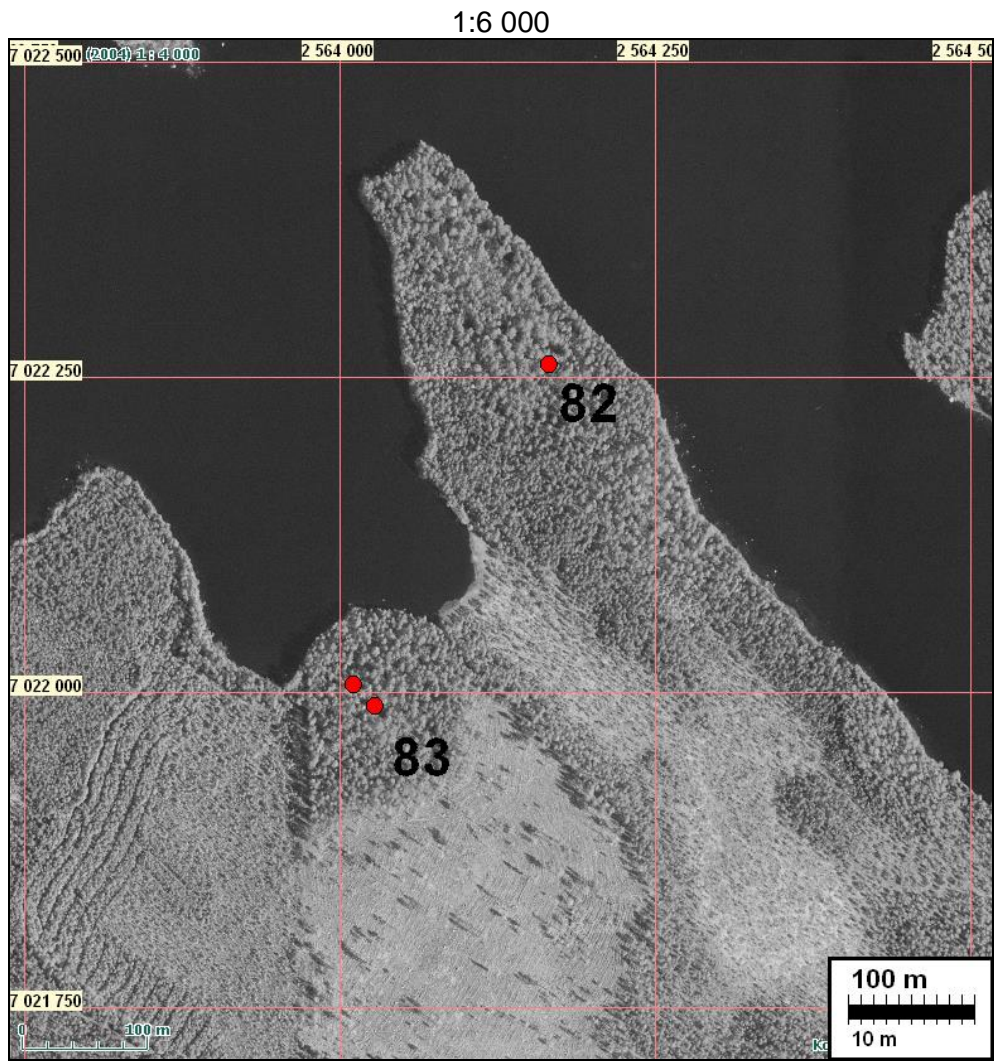
Ajoitus: historiallinen  
Laji: valmistus: tervahautaKartta: x: 7022 26 y: 2564 16 z: 172  
p: 7022 78 i: 3413 69

Tutkijat: Jussila T 2008 inventointi

Sijainti: Paikka sijaitsee Kinnulan kirkosta 17,2 km kaakkoon, Pitkäjärven keskikohdalla, etelärannalla olevan Ruuhiniemen keskellä, itärannan tuntumassa.

Huomiot: Paikalla on ehjä, pienehkö tervahauta laakeassa ja alavassa niemessä.





Tervahauta. Kuvattu itään.

## KINNULA 83 PITKÄJÄRVI-KÄMPPÄKANGAS

### Ei muinaisjännös

Ajoitus: historiallinen  
Laji: asuinpaikka: tupasija

Kartta: x: 7022 00 y: 2564 03 z: 172  
p: 7022 52 i: 3413 55

Tutkijat: Jussila T 2008 inventointi

Sijainti: Paikka sijaitsee Kinnulan kirkosta 17 km kaakkoon, Pitkäjärven keskikohdalla, etelärannalla olevan Ruuhiniemen länsipuolella olevan lahden etelärannalla rannasta n. 60.70 m.

Huomiot: Paikalla on maatuvat hirsisen kämpän rauniot. Muutama alin hirsikerta vielä jäljellä ja nurkassa luonnonkivistä ladotun kiukaan jäännökset. Kämpästä n. 25 m luoteeseen on kiukaanraunio, ilmeisesti saunan jäännös. Alueella on em. jäänteiden lisäksi kellarikuoppa. Kämpän jäännös on suhteellisen nuori eikä ikänsä puolesta ole muinaisjännöslain mukainen kiinteä muinaisjännös. Kämpän rauniota voisi kuitenkin pyrkiä säilyttämään muilla keinoin kulttuurihistoriallisena muistona.

Kartta s. 14, ilmakekuva s. 15



Kämpän jäänteet.





Kiukaan raunio kämpän jäänteiden sisällä.



Kiukaan jäännös kämpän luoteispuolella.

### **KINNULA 84 MATKUSJOEN TERVAHAUTA**

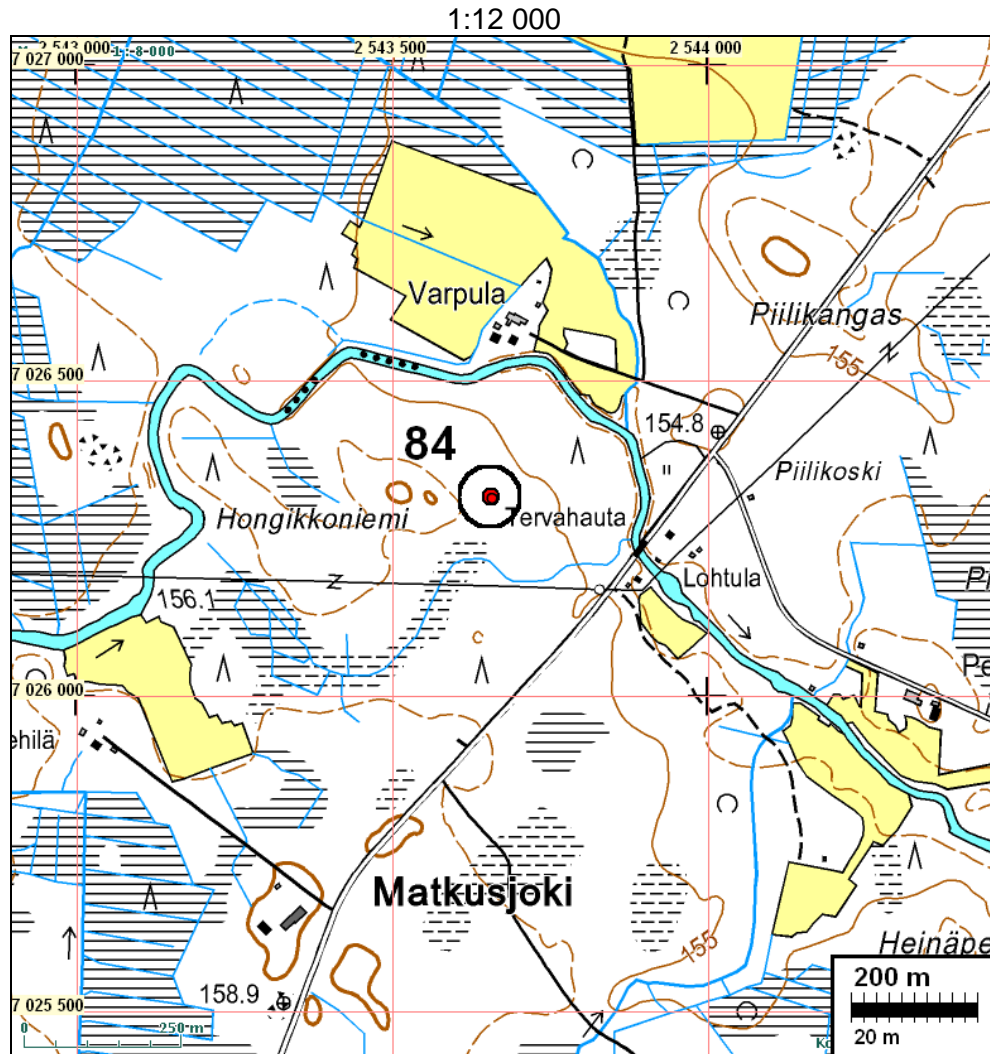
Rauh.lk: 2  
 Ajoitus: historiallinen  
 Laji: valmistus: tervahauta

Kartta: x: 7026 31 y: 2543 66 z: 172  
 p: 7027 78 i: 3393 40

Tutkijat: Jussila T 2008 inventointi

Sijainti: Paikka sijaitsee Kinnulan kirkosta 6,1 km lounaaseen, Matkusjoen etelälänsipuolella, joesta 190 m ja maantiestä 233 m luoteeseen. Tervahauta on merkitty maastokartalle.

Huomiot: Paikalla ehjä laskuojallinen tervahauta.



### KINNULA 85 MATKUSJOEN SUUN TERVAHAUTA

Rauh.lk: 2  
Ajoitus: historiallinen  
Laji: valmistus: tervahauta

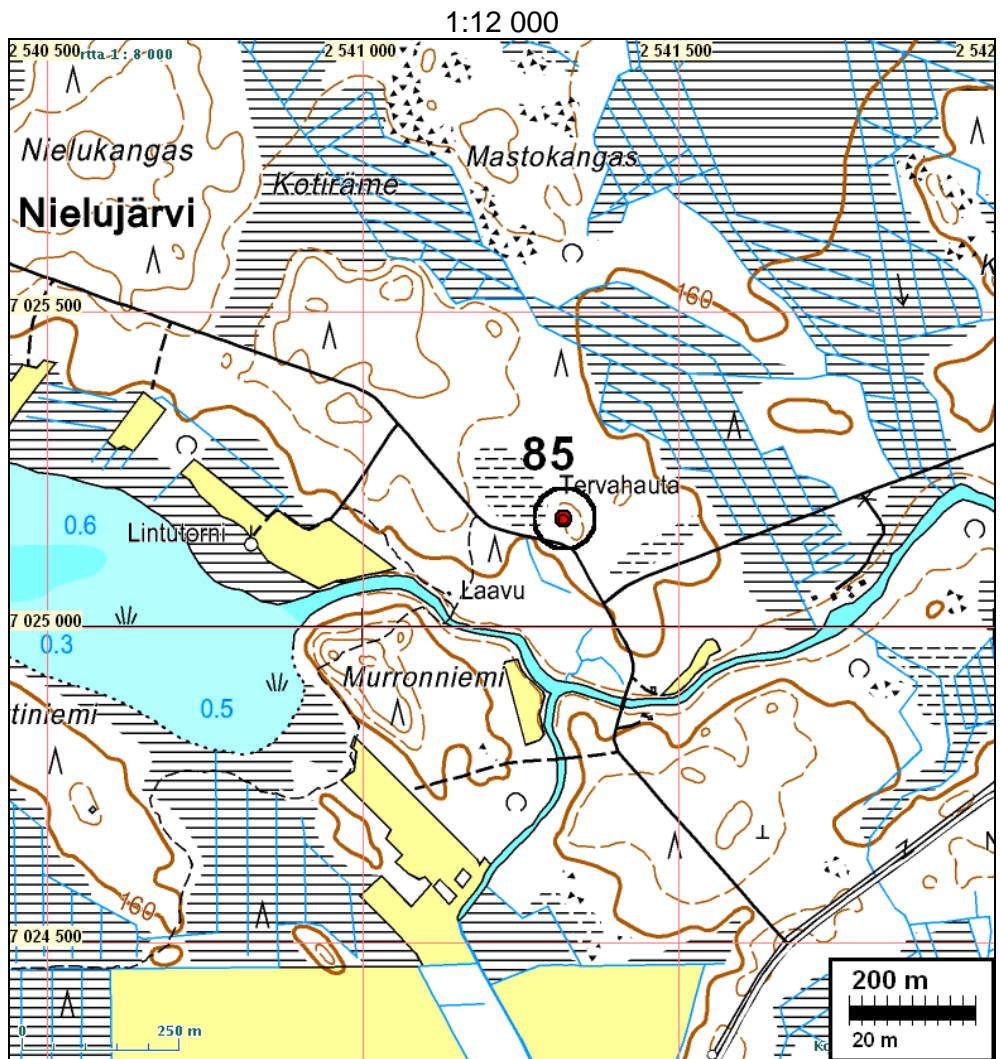
Kartta: x: 7025 170 y: 2541 320  
p: 7027 780 i: 3393 400 z: 162

Tutkijat: Jussila T 2008 inventointi

Sijainti: Paikka sijaitsee Kinnulan kirkosta 6,1 km lounaaseen, Nielujärven itäpuolella n 250 m ja Matkusjoen pohjoispuolella 130 m, 20 m tien pohjoispuolella. Tervahauta on merkitty maastokartalle.

Huomiot: Paikalla on pieni, ehjä tervahauta.

Kartta seur. sivulla



### Löytöpaikat

Nämä eivät ole muinaisjäännöspaikkoja – eivät suojelukohteita

#### KINNULA 1 KIERINLAHTI

Ajoitus: rautakautinen

Laji: löytö

Kartta: 2334 05

x: 7029 35

y: 2552 14

z: 132

p: 7030 42 i: 3402 00

Löydöt: KM 0, 2 kpl, muinaissuksi, Ajoitettu.

Sijainti: Paikka sijaitsee Kinnulan kirkosta 3,4 km itään.

Huomiot: Ks. Janne Vilkuna, Fennoskandia Archaeologica I, 1984. Alava pelto.

Kartta s. 9

#### KINNULA 7 MUHOLA-PURONSUU

Ajoitus: kivikautinen

Laji: löytö

Kartta: 2334 05

x: 7024 60

y: 2554 00

z: 134 ±100 m, paikannus ±200 m

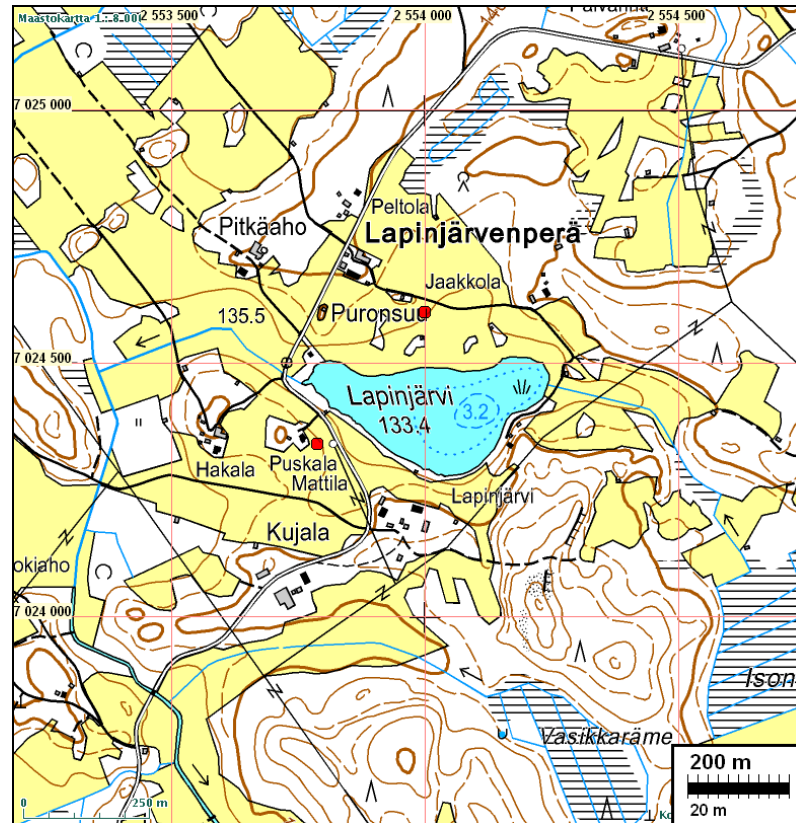
p: 7025 59 i: 3403 63

Löydöt: KM 9699:4, 1 kpl, kivitaltta, Juho Muhonen 1930, diar. 8.2.1933, Mitat: 90 x 41 x 18 mm. kaksoistaltta. peltotöissä.

Sijainti: Paikka sijaitsee Kinnulan kirkosta 7,4 km kaakkoon.

Huomiot: Muholan N-osassa, Lapinjärven N-rannalla. Järvestä 100 m N, peltorinteestä. Puronsuun talon pellosta.

Aluetta tarkastettu v. 1990 inventoinnissa samoin v. 2008 inventoinnissa, jolloin suureksi osaksi ummessa olleilta pelloilta ei uusia havaintoja.



### KINNULA 8 KANGASKYLÄ-AKKALA

Ajoitus: kivikautinen

Laji: löytö

Kartta: 2334 03 x: 7032 88 y: 2546 43 z: 150 ±50 m, paikannus ±200 m  
p: 7034 21 i: 3396 46

Löydöt: KM 10094:2, 1 kpl, kivikirves, Kalle Herranen 1935, diar. 15.7.1935, Mitat: 149 x 61 x 28 mm. peltotöissä.

Sijainti: Paikka sijaitsee Kinnulan kirkosta 3,9 km luoteeseen.

Huomiot: Kinnulan kirkolta 4 km NW. Tien E-puolella. Pelto, "tasainen hietarinne", harju, Savijärven vesistö.

Kartta seur. sivulla

### KINNULA 15 KARKAUSJÄRVI

Ajoitus: kivikautinen

Laji: löytö

Kartta: 2334 03 x: 7032 54 y: 2546 10 z: 146 ±50 m, paikannus ±300 m

p: 7033 89 i: 3396 12

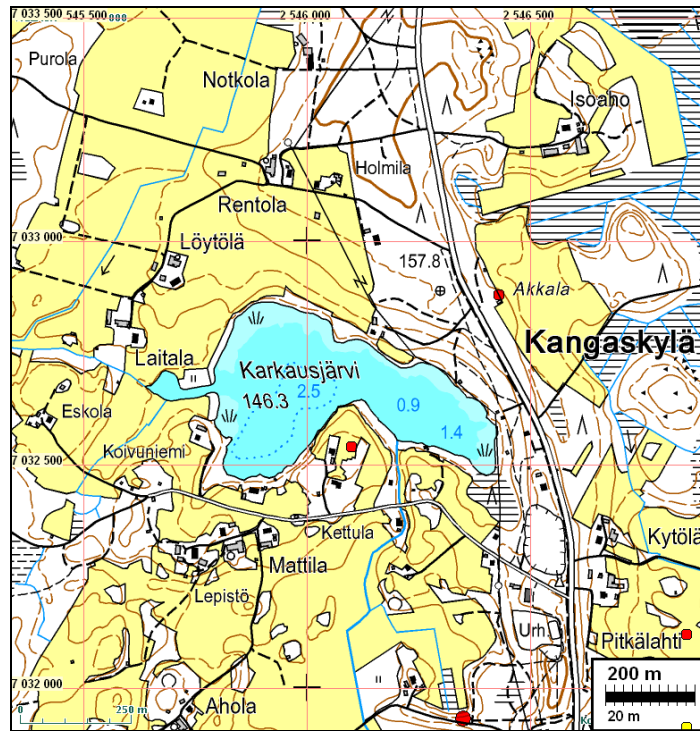
- Löydöt: KM 3625:4, 1 kpl, kivitaltta, Abraham Kinnunen, Tarvose 1898, diar. 5.7.1898, Mitat: 126 x 59 x 16 mm. tasataltta. karkausjärven itärannalta, järven törmästä. Hu-kassa reikäkivi.
- KM 12918:1, 1 kpl, kivikirves, Einari Pekkarinen 1936, diar. 9.11.1951, Mitat: 224 x 97 x 54 mm. pohjalainen. 30 m syvästä, pellostä.
- KinMu 199, 1 kpl, kivikirves, Aarne Pekkarinen, Mitat: 240 x 90 x 14 mm. terä hiottu. tuntematon.
- KinMu 200, 1 kpl, kivikirves, Aarne Pekkarinen, Mitat: 145 x 80 x 25 mm. hiottu. tuntematon.
- KinMu 201, 1 kpl, kivikirves, Aarne Pekkarinen, Mitat: 130 x 55 x 15 mm. tuntematon.
- KinMu 202, 1 kpl, kivikirves, Aarne Pekkarinen, Mitat: 75 x 45 x 12 mm. hiottu terä. tuntematon.
- KinMu 203, 1 kpl, reikäkiven teelmä, Aarne Pekkarinen, kivessä puolipallon muotoinen syvennys 1 cm halk. tuntematon.
- KinMu 204, 1 kpl, hioinkivi, Aarne Pekkarinen, Mitat: 75 x 55 x 1 mm. tuntematon.
- KinMu 205, 1 kpl, kivitaltta, Aarne Pekkarinen, Mitat: 11 x 4 x 2 mm. tuntematon.
- KinMu 206, 1 kpl, hioinkivi, Aarne Pekkarinen, Mitat: 85 x 45 x 15 mm. tuntematon.
- KinMu 209, 1 kpl, kivikirves, Aarne Pekkarinen, Mitat: 100 x 60 x 20 mm. katkelma, hiottu. tuntematon.
- KinMu 210, 1 kpl, kivikirves, Aarne Pekkarinen, Mitat: 140 x 50 x 13 mm. hiottu. tuntematon.
- KinMu 212, 1 kpl, kivitaltta, Aarne Pekkarinen, Mitat: 75 x 60 x 10 mm. teräkatkelma. tuntematon.
- KinMu 213, 1 kpl, kivikirves, Aarne Pekkarinen, Mitat: 175 x 100 x 30 mm. hioyttu terä. tuntematon.
- KinMu 214, 1 kpl, kiviesine, Aarne Pekkarinen, Mitat: 170 x 35 x 25 mm. hiottu. tuntematon.
- KinMu 215, kivitaltta, Aarne Pekkarinen, katkelma, hiottu terä. tuntematon.
- KinMu 216, 1 kpl, kivitaltta, Aarne Pekkarinen, Mitat: 65 x 40 x 15 mm. hiottu. tuntematon.

Sijainti: Paikka sijaitsee Kinnulan kirkosta 3,8 km luoteeseen.

Huomiot: Karkausjärven etelä ja itärannalta. Viljelysmaa, "savimaa". Järvi on 146 m myp. Kirkolta 4 km NW. Kinnulan kotiseutumuseossa on 15 kiviesinettä joista on löytötietoina vain: "löytänyt Aarne Pekkarinen Karkausjärvestä". Löytötiedoista ei voi päätellä tarkoittaako "Karkausjärvestä" löytäjän kotipaikka vai onko kyseessä esineen löytöpaikka.

Aluetta tarkastettu v. 1990 ja 2002 inventoinnissa samoin v. 2008 inventoinnissa mm. runsaasti koekuoppia järven koillisrannalle. Todennäköisesti tilakeskuksen alle tuhoutunut asuinpaikka – ei tarkemmin paikannettu.

Kartta seur. sivulla



### KINNULA 26 MUHOLA-NIEMELÄ

Ajoitus: kivikautinen

Laji: löytö

Kartta: 2334 05 x: 7021 42 y: 2554 83 z: 135 ±50 m  
p: 7022 37 i: 3404 31

Löydöt: KM 21710:2, 1 kpl, kivitaltta, Kauko Niemonen 1982, diar. 6.12.1982, Mitat: 49 x 18 x 6 mm. pienoistaltta, tasataltta.

Sijainti: Paikka sijaitsee Kinnulan kirkosta 10,3 km kaakkoon.

Huomiot: Muholan S-osa, 200 m Häähkäjärvestä E. Muin. niemenkärki, Häähkäjoen eteläpuolella 200 m.

Kartta s. 8

### KINNULA 32 MUHOLA-KETOLA

Ajoitus: kivikautinen

Laji: löytö

Kartta: 2334 05 x: 7021 94 y: 2554 71, paikannus ±200 m  
p: 7022 90 i: 3404 22

Löydöt: Hukassa, 1 kpl, kourutaltta, 1906, kaunis "Insinööri J.W. Hammarenilla Jyväskylässä" 1908. paikalta, Ketolan pellostä, tullut tulisijasta'.

KM 3354:31, 1 kpl, kivitaltta, kerännyt R.Jack 1895, diar. 19.1.1897, Mitat: 116 x 56 x 33 mm. tasataltta. Ketolan pellostä. :32, 1 kpl, reikäkivi, Mitat: 106 x 75 x 0 mm. "Kuleskellut monta miesmuistia Ketolan romuvakoissa".

KM 5218:1, 1 kpl, kivitaltta, Gabriel Pennanen, Ketolan 1906, tasataltta. löytäjä käytti partaveitsen hioimena. Löytöpaikka tuntematon.

:2, 1 kpl, kivitaltta, löytöpaikka tuntematon.

Sijainti: Paikka sijaitsee Kinnulan kirkosta 9,8 km kaakkoon.

Huomiot: Liittyy idässä kohteeseen 22. Häähkäjärven NE rannalla. Muholan deltalla.

Kartta s.8

**KINNULA 36 NIELUJÄRVI**

Ajoitus: kivistä  
Laji: löytö

Kartta: 2334 02 x: 7025 50 y: 2540 00, paikannus ±1000 m  
p: 7027 14 i: 3389 69

Löydöt: KM 3625:6, 1 kpl, kiviesine, Briitta-leena Piispanen 1898, diar. 5.12.1898, katkelma. Pellostä.

Huomiot: Nielujärven talosta. Ei tarkempia löytötietoja. Järvi Kinnulan W-kolkassa.

**KINNULA 46 MUHOLA-PUSKALA**

Ajoitus: kivistä  
Laji: löytö

Kartta: 2334 05 x: 7024 34 y: 2553 79, paikannus ±200 m  
p: 7025 34 i: 3403 43

Löydöt: Löytäjäällä, 1 kpl, reikäkivi, Piippanen (Puskalan emäntä v. 1987, Mitat: 12 x 12 x 3 mm. Aulis Urpilainen kertoi löytäjän ja kuvasi löydön T. Jussilalle 1989.

Sijainti: Paikka sijaitsee Kinnulan kirkosta 7,4 km kaakkoon.

Huomiot: Aulis Urpilaisen kertoman mukaan. Lapinjärven etelärannalla, Muholan N-osassa. läh. kohde 7.

Kartta s. 20

**KINNULA 49 NAARAJÄRVI-MYLLY**

Ajoitus: kivistä  
Laji: löytö

Kartta: 2334 05 x: 7021 00 y: 2559 43, paikannus ±500 m  
p: 7021 74 i: 3408 89

Löydöt: KM 10094:1, 1 kpl, reikäkivi, Matti Paananen 1927, diar. 15.7.1935, Mitat: 103 x 56 x 52 mm. Löytöpaikka pieni kivinen harjanne. talon perustuksia kaivettaessa.

Huomiot: Talon perustuksia kaivettaessa. Tulisija. Kivijärven NE-puolella, Naarajärven NW-puolella.

**KINNULA 102 KETOLA**

Ajoitus: ajoittamaton  
Laji: löytö

Kartta: 2334 05 x: 7021 93 y: 2554 74 z: 133 ±400 m  
p: 7022 89 i: 3404 25

Löydöt: KM 5218:41, 1 kpl, riipus, Mitat: 60 x 25 x 0 mm. rautaa. Kuparilla päällystetty.

Huomiot: Laajaa viljelysmaastoa. Entistä Kivijärveä. Ketolan talosta. "sanotaan maasta löydettyksi".

Kartta s. 8